

Une architecture à l'écoute



En cette matinée ensoleillée, Amélie Roduit-Thurre, est accueillante, souriante, rayonnante dans les vastes bureaux de TIKEO à Martigny. Les aléas inhérents à chaque journée ou les contraintes liées aux réglementations semblent ne pas avoir de prise sur cette architecte passionnée. À l'écoute de son environnement humain ou naturel, son quotidien est rythmé par des mandats privés ou publics recevant tous la même implication et une attention sincère. Interview solaire et positive.



Vous avez fondé TIKEO en janvier 2007. Pouvez-vous nous raconter la genèse de cet établissement?

Depuis l'âge de 10 ans, l'architecture me passionne. Les visites et les voyages, m'ont sensibilisée aux origines des matières, à l'environnement. J'ai commencé l'apprentissage de dessinatrice en bâtiment, à 15 ans. Puis, je suis partie aux études à l'Ecole d'ingénieurs et architectes de Fribourg car j'avais vraiment envie de développer ma sensibilité à la construction.

Après mon diplôme, j'ai travaillé comme indépendante, puis comme chef de projets dans deux bureaux pendant six ans. Et puis, alors que je pensais diminuer mon temps de travail, j'ai reçu des demandes de constructions de diverses connaissances. J'ai alors eu un déclic et j'ai souhaité ouvrir ma propre structure.

Vous étiez seule, alors?

Oui, j'ai commencé seule pendant trois ans. Les mandats croissant, pour continuer à satisfaire les clients, je me suis entourée de collaborateurs. J'aime beaucoup le contact avec les gens, les rassembler et j'ai toujours eu cette volonté de travailler en relation avec une équipe. Dès l'origine, j'ai décidé que l'atelier d'architecture porterait un nom, "TIKEO".

Et aujourd'hui, combien de personnes marchent avec vous?

Aujourd'hui, nous sommes cinq à temps plein, parfois six. J'ai eu la chance d'être formée dans un bon bureau, qui, à l'âge de 15 ans, m'apporta non seulement un cadre professionnel mais également un environnement très convivial et familial; j'ai donc aussi voulu donner cette chance là aux jeunes, et TIKEO forme à ce jour deux apprenties.

Comment définiriez-vous votre architecture?

Sensibilité, ouverture, émotion, franchise, confiance. Cinq valeurs qui mènent à un aboutissement. Lorsque je commence ma journée, ce n'est pas simplement un travail que j'ai à faire mais avant tout une passion. D'ailleurs, à la livraison de l'objet, quand je rentre dans l'ouvrage réalisé pour la dernière fois en tant qu'architecte coordinatrice des travaux, un temps m'est nécessaire pour "laisser partir" le projet.



Quels sont vos domaines d'activités?

Trois entités sont développées par notre structure, trois pôles liés aux trois carrés du logo de TIKEO.

• L'URBANISME ou la gestion de territoire: analyse, respect et harmonie avec le site

Planifier le territoire en étant respectueux de l'environnement qui nous entoure est essentiel. On parle parfois d'intégration... Ce terme "intégrer", me semble trop fort pour parler d'urbanisme, de constructions, car malgré tout, on vient créer une cicatrice dans un territoire initialement neutre. L'urbanisme doit regarder ce qui nous entoure avant d'insérer, de glisser une nouvelle empreinte. Concrètement, nous pouvons être mandatés par une commune (rédaction de règlements communaux, reformulation des règlements, redéfinition des zones) ou par un propriétaire privé demandant une analyse détaillée du potentiel de développement de son patrimoine.

• VIVRE:

habiter ou travailler, l'humain au cœur du projet

Insérer l'espace de vie dans un site en conservant toujours la relation avec l'extérieur est primordial. Pour définir un volume, attribuer une couleur, penser les ouvertures, il y a toujours au préalable une interrogation par rapport à un lieu, une orientation.

• DESIGN BY:

partager un design personnalisé dans un espace

Créer du mobilier adapté au client et à la construction, du mobilier en adéquation avec l'enveloppe préalablement pensée et l'environnement alentours. Après avoir imaginé l'objet, il faudra travailler avec différentes entreprises habilitées à le réaliser sur la base d'un plan technique que l'on aura dessiné. Ces objets peuvent être des îlots de réception, des éléments sanitaires ou de rangements, des totems de signalétique... Ici, on rentre dans le côté personnel et intime du client.

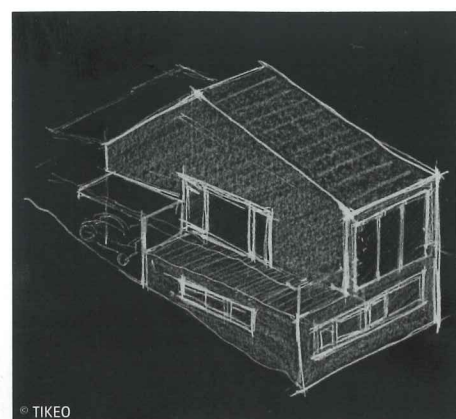
En regardant les photos de vos nombreuses réalisations sur votre site Internet (www.tikeo.ch), on ressent une grande sensibilité environnementale. Les baies vitrées ouvrent sur la nature. Intérieur et extérieur s'interpénètrent. Pouvez-vous nous en parler?

Je suis une inconditionnelle de l'environnement du canton. J'adore aller à l'extérieur, et voir autre chose, mais j'ai des racines très ancrées et qui s'affirment de plus en plus, sans aller vers le traditionnel chalet qui n'est pas mon créneau de base. Je suis profondément attachée au territoire. Je travaille dans la mesure du possible avec des entreprises ou des matériaux de provenance proche, même si ce n'est pas toujours évident.

J'ai une passion pour les matériaux bruts apparents, et principalement le béton. Le béton, exploitant les matériaux meubles extraits des carrières et gravières voisines, est exigeant. Ce matériau évoque pour moi "sensibilité, collaboration, émotion". L'attention qu'il suscite lors de sa réalisation, provoque une grande satisfaction lors de l'aboutissement. Maître de l'Ouvrage, entreprises, ingénieurs et architectes sont rassemblés pour ce défi particulier. Ses multiples structures et couleurs lui confère des atouts supplémentaires et mettent souvent en évidence l'environnement dans lequel il se trouve. J'aime ce bon stress et ce challenge fédérateur qui abouti sur une forte émotion.

Le relationnel semble essentiel dans votre travail?

Pour concrétiser un ouvrage, différents corps de métiers sont rassemblés. Les acteurs de la construction partagent tout au long du processus nos réflexions afin d'aboutir à l'ouvrage pensé initialement, en respectant budget et délais. Oui, un chantier implique une collaboration essentielle. Chaque projet est pensé de façon unique et personnalisé, le client reste notre moteur.



TIKEO
ATELIER D'ARCHITECTURE

URBANISME VIVRE DESIGN BY

architecte hes amélie roduit-thurre
1920 martigny place centrale 6_cp 936
1913 saillon rue st-jacques 6_cp 56
tel 0041 27 722 60 05 fax 0041 27 722 60 06
gsm 0041 79 371 50 70 e-mail art@tikeo.ch
www.tikeo.ch